

## BUENAS PRÁCTICAS

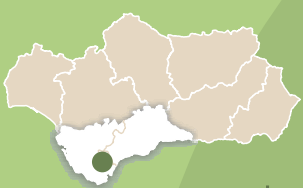


- Deposite la basura en contenedores
- Camina por los senderos marcados
- Respete los bienes y propiedades privadas



- No se permite la captura de animales
- No se permite encender fuego
- No se permite la pesca
- No se permite la recolección de plantas

Teléfono de emergencias: 112



CÁDIZ  
MÁLAGA

PARQUE NATURAL  
Los Alcornocales

## MÁS INFORMACIÓN

Oficina del PN. Los Alcornocales

Pza. San Jorge n.º 1. 11180 Alcalá de los Gazules. Cádiz. Tel: 956 41 86 01

Centro de Visitantes Cortes de la Frontera Av. de la Democracia s/n.  
Cortes de la Frontera. Málaga. Tel. 952 15 45 99

[www.ventanadelvisitante.es](http://www.ventanadelvisitante.es)

© Dirección / Coordinación: Consejería de Medio Ambiente, Junta de Andalucía. Realización e imágenes: grupo entorno / Federación Andaluza de Montañismo, archivo OMA y Juanita González.



UNIÓN EUROPEA

Fondos Feder



JUNTA DE ANDALUCÍA  
CONSEJERÍA DE MEDIO AMBIENTE

CÁDIZ-MÁLAGA



PARQUE NATURAL  
Los Alcornocales

# Sendero

## Río Hozgarganta



JUNTA DE ANDALUCÍA  
CONSEJERÍA DE MEDIO AMBIENTE

### • TRAYECTO

Lineal

### • LONGITUD

3,5 km

### • TIEMPO ESTIMADO

1 hora

### • DIFICULTAD

Baja

### • TIPO CAMINO

Carril compactado o senda con superficie empedrada o rocosa.

### • PAISAJE/VEGETACIÓN

Amplias panorámicas del valle, huertos y restos de antiguas construcciones (molinos, fabrica de artillería, cao o canal de agua, castillo). Junto al lecho del río predominan las adelfas, además de eucaliptos, algarrobos, acebuches, alcornocales y algún que otro quejigo.

### • SOMBRA

Escasa

### • AUTORIZACIÓN ESPECIAL

No es necesaria

### • RECOMENDACIONES

Llevar agua potable y vestimenta y calzado adecuados. Cerciorarse de la potabilidad del agua de las fuentes.

### • PROVINCIA / MUNICIPIOS

Cádiz / Jimena de la Frontera

### • HOJAS DEL MTN 1:50.000

1071 - Jimena de la Frontera

### • COORDENADAS INICIO / FINAL

36° 26' 12,68"N – 5° 27' 18,20"O

36° 25' 42,50"N – 5° 27' 10,23"O



Reserva de la Biosfera



### CÓMO LLEGAR

Desde Jimena, junto al molino de Rodete, se encuentra el inicio. Otras opciones son: por el camino de la Encubierta, accediendo a la mitad del recorrido, o hacerlo en sentido contrario al aquí descrito, por lo que empezaremos en la pista que sale a la izquierda de la carretera de la Cruz Blanca, donde resulta cómodo encontrar aparcamiento, y evitando así el fuerte desnivel que se describe en el texto.



### APARCAMIENTOS

Según el inicio elegido, plazas de aparcamiento en las calles de Jimena de la Frontera, o en ensanche de pista.



### TRANSPORTE PÚBLICO

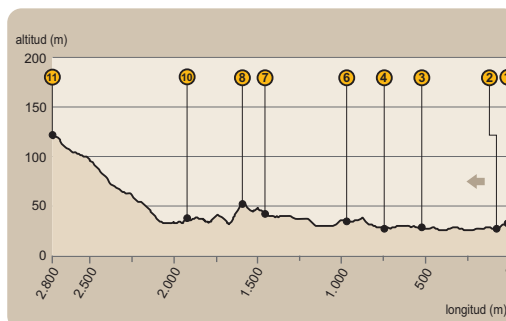
La principal empresa concesionaria de las líneas regulares de autobuses en la zona es Transportes Comes (tel. 902 19 92 08; [www.tgcomes.es](http://www.tgcomes.es)).



### OTROS SENDEROS

Desde Jimena de la Frontera parte otro sendero: el de la Vereda de Ubrique-Asomadillas. El Sendero de Gran Recorrido GR-7, que une Tarifa con Andorra, y continúa hasta el Peloponeso griego, pasa por Jimena de la Frontera, desde aquí comunica con Los Barrios y Castellar, y Ubrique y Benaocaz.

### PERFIL DEL RECORRIDO



### • DESNIVEL MÁXIMO

100 m

### • COTA MÁXIMA

125 m

### • COTA MÍNIMA

25 m

## UN CENTINELA SOBRE LA FRONTERA CRISTIANO-NAZARÍ

Situado en la zona más alta de Jimena de la Frontera, destaca el recinto amurallado, con sus merlones y almenas, y su torre del homenaje. El castillo apenas estuvo cuarenta y nueve años en manos cristianas durante los más de dos siglos que duró la frontera entre reinos.

La construcción musulmana se hizo sobre restos romanos, perfectamente adaptada a la orografía del terreno y diseñada para la defensa y para la resistencia de largos asedios (con aljibes de hermosas arcadas para almacenar el agua). Una primera línea defensiva está constituida por las torres más alejadas de la meseta superior del cerro, entre ellas la situada en la parte delantera de la muralla, en la zona con menor pendiente, que controlaba el acceso al recinto, y en cuyos muros podemos descubrir materiales de construcción romanos. El resto de torres, situadas de trecho en trecho, son piezas clave en la organización estratégica del conjunto, constituyendo puntos de guardia permanente, verdaderas fortalezas independientes.



La torre del homenaje circular, excepcional en la arquitectura militar musulmana, consta de dos niveles abovedados, ocultando en su interior los restos de otra más antigua, de planta poligonal.

Entre oquedades y mechinales de los muros nidifican rapaces como el cernícalo.





# Sendero



## Río Hozgarganta

### La Real Fábrica de Artillería

Tres posibles inicios tiene este sendero, describiéndose aquí el recorrido desde su acceso más al sur, que desciende desde Jimena, en dirección al río, hasta la Pasada de Alcalá (ver [1] en el mapa). Inmediatamente después, nos encontraremos con el molino de Rodete [2].

El camino discurre paralelo al río Hozgarganta y al enorme *cao* [3], canal de conducción de agua, de la Real Fábrica de Artillería de Carlos III, que alimentaba el azud [4], presa de contención que tendría que asegurar el suministro de agua para el movimiento de los fuelles de aire de la fundición.



*La Real Fábrica de Artillería fue construida durante la segunda mitad del siglo XVIII para la fabricación de material bélico (bombas, principalmente) necesario para la defensa de las colonias de ultramar. Desde aquí salieron, hasta la desembocadura del río Palmones, numerosa munición durante el Gran Asedio de Gibraltar (1779-1783).*

Su difícil emplazamiento, la estacionalidad de las aguas, la mala calidad de los minerales y las propias vicisitudes del reino obligaron a su cierre en poco tiempo (1789). Pero parte de su infraestructura fue aprovechada para el importante molino harinero de Rodete.



### Dos alternativas para un mismo final de trayecto

Nuestro recorrido bordea el cerro de San Cristóbal, coronado por el castillo de Jimena [5], cuya silueta se recorta en el cielo.

La proximidad del agua permite el cultivo de huertos y la existencia de una vegetación propia de ribera, entre la que abundan las adelfas. Más alejados del cauce, algún eucalipto, algarrobos, acebuches, alcornocos y quejigos dan sombra al sendero.

Después de una gran curva es visible el molino de Las Peñas [6] y algo más adelante el Huerto Clemente [7].



*El Hozgarganta nace en la confluencia de las gargantas de La Sauceda y Pasada Llana, a unos 160 metros de altitud. Tiene un recorrido total de 35 kilómetros, siendo uno de los pocos cauces fluviales carente de regulación en toda su cuenca; esta circunstancia, unido a su riqueza ecológica y a su buen estado de conservación, lo hacen muy singular.*

El camino, ahora empedrado, nos ofrece dos alternativas. La primera, en pendiente, es la vereda conocida como La Encubierta [8], que nos acerca al pueblo entre huertos y sombra suficiente, pasando por la fuente del mismo nombre [9], donde podremos refrescarnos antes de afrontar el último tramo.



La segunda opción continúa el curso del río por el camino empedrado y pasadizos cavados en la roca [10], próximos a una zona donde el agua alcanza profundidad y permite el baño de excursionistas y lugareños.



Después, el recorrido se va alejando de las inmediaciones del río para conectar con una pista forestal que, tras un fuerte desnivel, nos conducirá cerca de la salida del pueblo, punto en el que finaliza el sendero [11].



En ambos casos, la visita al castillo permite disfrutar de hermosas vistas sobre el trayecto andado y el espacio fronterizo entre los antiguos reinos medievales de Granada y Castilla.

Igualmente, el sendero próximo de Vereda de Ubrique-Asomaduras es un espléndido mirador para observar con mayor amplitud la cuenca del río Hozgarganta.

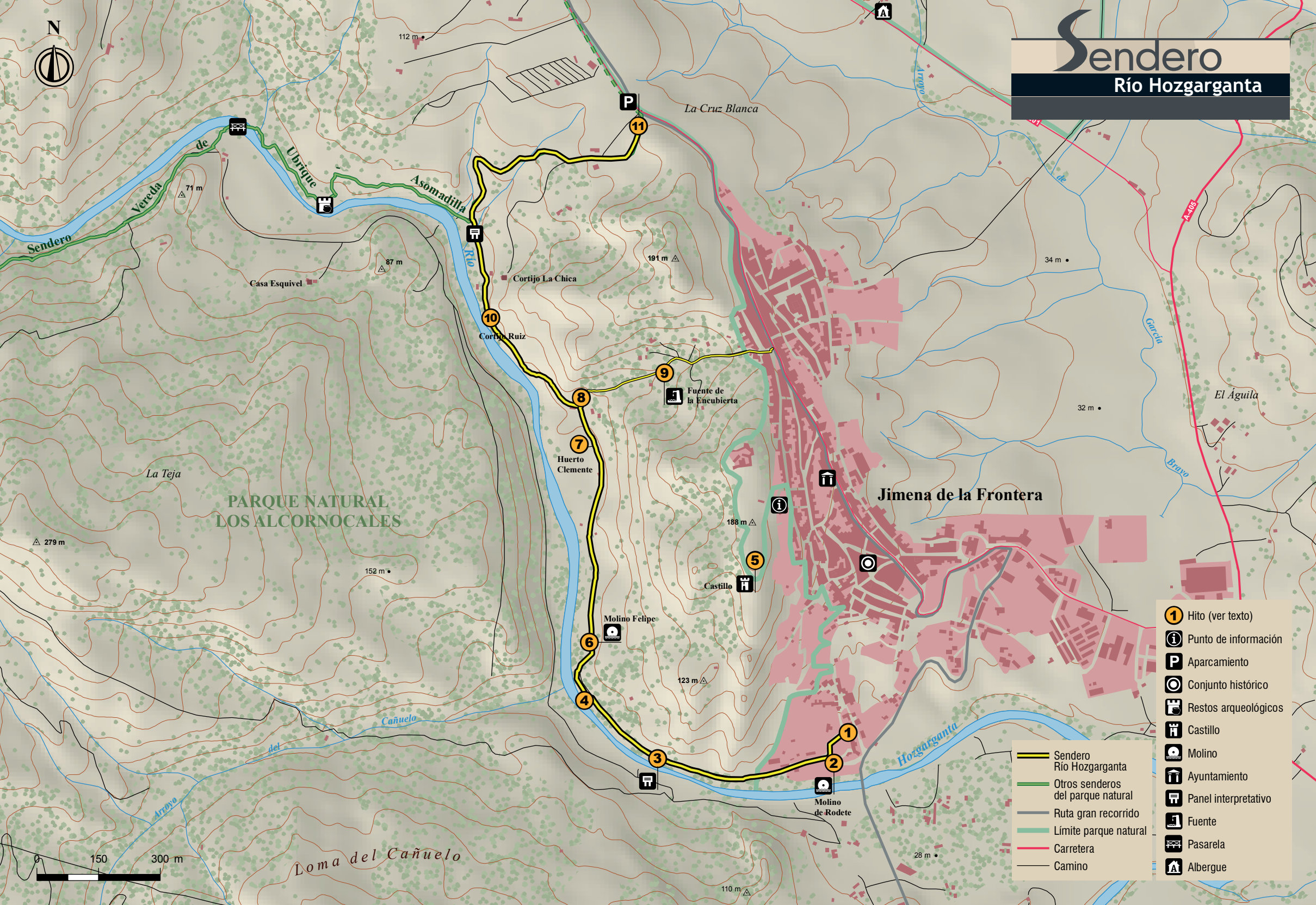


Territorio de frontera, con su fortaleza dominando el valle; la fábrica de artillería, con los restos de una fundición siderúrgica pionera; los molinos harineros, con sus ingenios hidráulicos asomando a las aguas del río Hozgarganta, son atractivos sobradamente suficientes para recorrer este sendero, a veces excavado en dura roca, otras, por apacibles orillas que nos permiten disfrutar del que puede ser el último río virgen de Andalucía.

Un río atractivo por su naturaleza y cargado de historia, especialmente a su paso por Jimena de la Frontera.

# Sendero

## Río Hozgarganta



- 1** Hito (ver texto)
- i** Punto de información
- P** Aparcamiento
- ⊙** Conjunto histórico
- ⌘** Restos arqueológicos
- ⌘** Castillo
- ⌘** Molino
- ⌘** Ayuntamiento
- ⌘** Panel interpretativo
- ⌘** Fuente
- ⌘** Pasarela
- A** Albergue

- Sendero
- Río Hozgarganta
- Otros senderos del parque natural
- Ruta gran recorrido
- Límite parque natural
- Carretera
- Camino

